



คู่มือ

การยื่นสูตรการผลิต ตามมาตรา 19 ทวิ (ระบบอิเล็กทรอนิกส์)

ส่วนคืนและชดเชยอากร
สำนักสิทธิประโยชน์ทางภาษีอากร กรมศุลกากร

www.customs.go.th

คำนำ

นโยบายส่งเสริมการส่งออกของภาครัฐ เพื่อเพิ่มขีดความสามารถในการแข่งขันทางการค้าให้แก่ผู้ประกอบการผลิตเพื่อการส่งออกนั้น การคืนอากรตามมาตรา 19 ทวิ เป็นมาตรการที่สำคัญสำหรับกลุ่มผู้ประกอบการจำนวนมาก ซึ่งสำนักสิทธิประโยชน์ทางภาษีอากร มีความตั้งใจและมุ่งมั่นที่จะพัฒนาเปลี่ยนแปลง วิธีการปฏิบัติงานให้สะดวก รวดเร็ว เพื่อเร่งรัดการคืนอากรให้แก่ผู้ประกอบการได้รวดเร็วยิ่งขึ้น อันก่อประโยชน์แก่ผู้ประกอบการมากที่สุด

การนำสูตรการผลิตตามมาตรา 19 ทวิ เข้าสู่ระบบคอมพิวเตอร์ จึงเป็นวิธีการหนึ่งที่จะช่วยให้การพิจารณา การอนุมัติ และการแก้ไขเพิ่มเติมสูตรการผลิต มีความชัดเจน ครบถ้วน ถูกต้องและรวดเร็วยิ่งขึ้น และสามารถสร้างฐานข้อมูลการผลิตที่บ่งบอกสัดส่วนของวัตถุดิบ อันก่อเกิดผลิตภัณฑ์ได้แม่นยำ พร้อมนำไปใช้ในการคืนอากรภายหลังการส่งออกได้รวดเร็วกว่าเดิม และขยายการคืนอากร ไปสู่ส่วนภูมิภาคในอนาคต ดังนั้น เนื้อหาสาระจึงมุ่งเน้นถึงความเข้าใจเพื่อเตรียมความพร้อมร่วมกันระหว่างผู้ประกอบการ และเจ้าหน้าที่ของ สำนักสิทธิประโยชน์ทางภาษีอากร ส่วนคืนและชดเชยอากร เพื่อร่วมพัฒนาระบบการคืนอากรให้สะดวก รวดเร็ว และมีประสิทธิภาพยิ่งขึ้น

สำนักสิทธิประโยชน์ทางภาษีอากร ส่วนคืนและชดเชยอากร หวังว่าเนื้อหา สาระสำคัญในคู่มือเล่มนี้ จะเป็นประโยชน์ต่อผู้ประกอบการและผู้ที่เกี่ยวข้องทุกฝ่าย

สำนักสิทธิประโยชน์ทางภาษีอากร

ส่วนคืนและชดเชยอากร

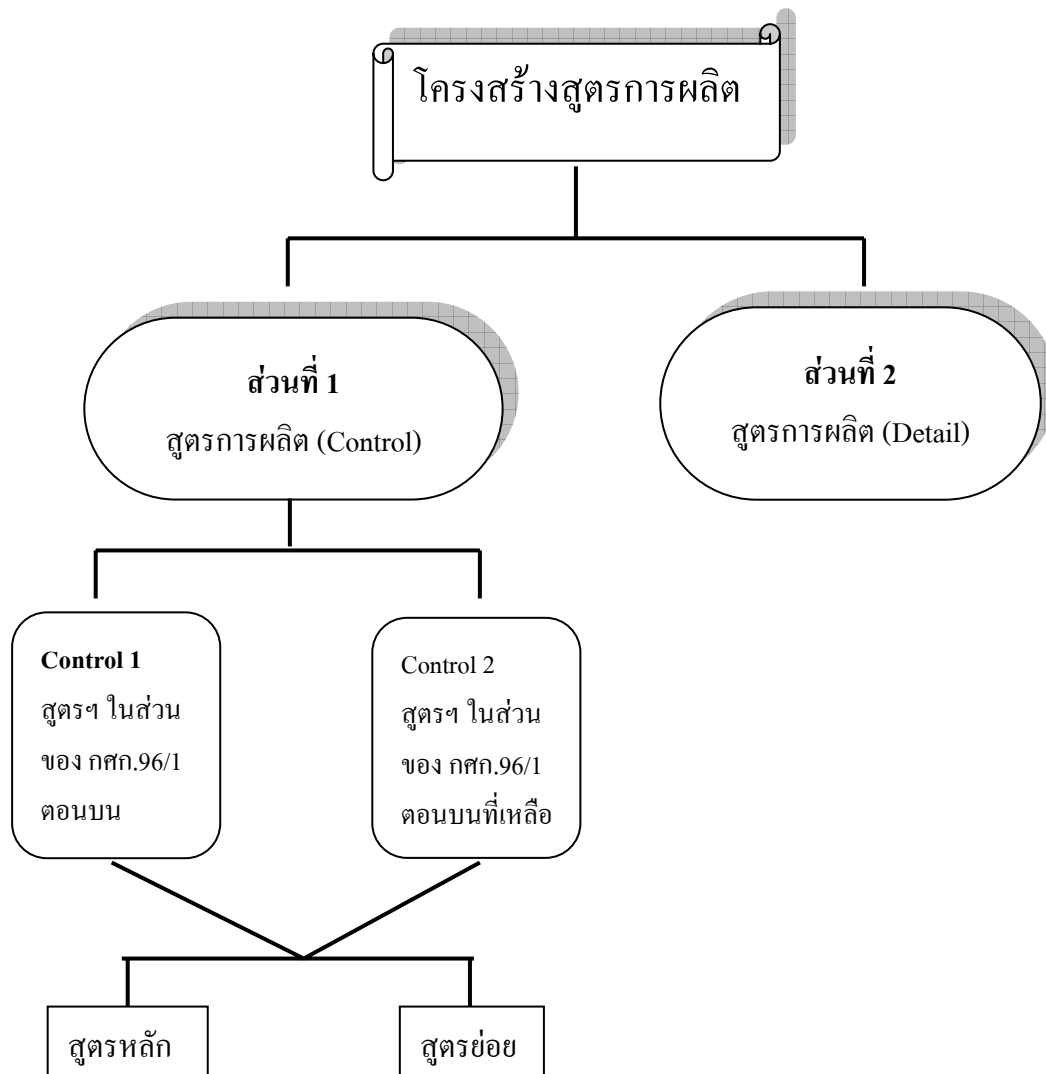
1 มกราคม 2549

สารบัญ

หน้า

คำนำ	
เนื้อเรื่อง	
โครงสร้างสูตรการผลิต	4
การเตรียมข้อมูลสูตรการผลิตตามมาตรา 19 ทวิในรูปแบบสื่ออิเล็กทรอนิกส์	7
รูปแบบการยื่นบัญชีวัตถุดิบและชื่อทางการค้าของวัตถุดิบ	7
➤ FORMAT ของรายละเอียดวัตถุดิบ (Raw Material Code)	7
➤ FORMAT ของชื่อทางการค้าอื่นของวัตถุดิบ (Other Name of Raw Material Code)	9
รูปแบบการยื่นสูตรการผลิตครั้งแรก	11
➤ FORMAT สูตรการผลิตในส่วนของ กศก.96/1 ตอนบน (Formula Control Format (Control 1))	11
➤ FORMAT สูตรการผลิตในส่วนของ กศก.96/1 ตอนบนที่เหลือ(Formula Control Format (Control 2))	11
➤ FORMAT รายละเอียดของสูตรการผลิต (Formula Detail Format)	14
รูปแบบการยื่นเพิ่มเติม / แก้ไขสูตรการผลิต	16
➤ FORMAT รายละเอียดการยื่นเพิ่มเติม / แก้ไขชื่อผลิตภัณฑ์ในสูตรการผลิตที่กรมฯ อนุมัติแล้ว / หรือเพิ่มเติมชื่อผลิตภัณฑ์จากครั้งแรก (Additional Product Name)	16
➤ FORMAT รายละเอียดการยื่นเพิ่มเติม / แก้ไขวัตถุดิบในสูตรการผลิตที่กรมฯ อนุมัติแล้ว (Additional Formula Detail)	17
รูปแบบการขอผ่อนผันไม่ต้องยื่นสูตรการผลิต (Exempt Formula)	18
➤ FORMAT ของการขอผ่อนผัน ไม่ต้องยื่นสูตรการผลิต ในส่วนควบคุม (Exempt Control)	19
➤ FORMAT ของการขอผ่อนผัน ไม่ต้องยื่นสูตรการผลิต ในส่วนรายละเอียด (Exempt Detail)	20
ตารางหน่วยของวัตถุดิบตามมาตรฐานของ UN	21

โครงสร้างสูตรการผลิต



การขึ้นสูตรใหม่ เลขที่สูตรการผลิต จะมีรูปแบบ คือ 99999999 / 99

- 99999999 หมายถึง เลขที่สูตรการผลิตหลัก มีค่า 00000001 – 79999999

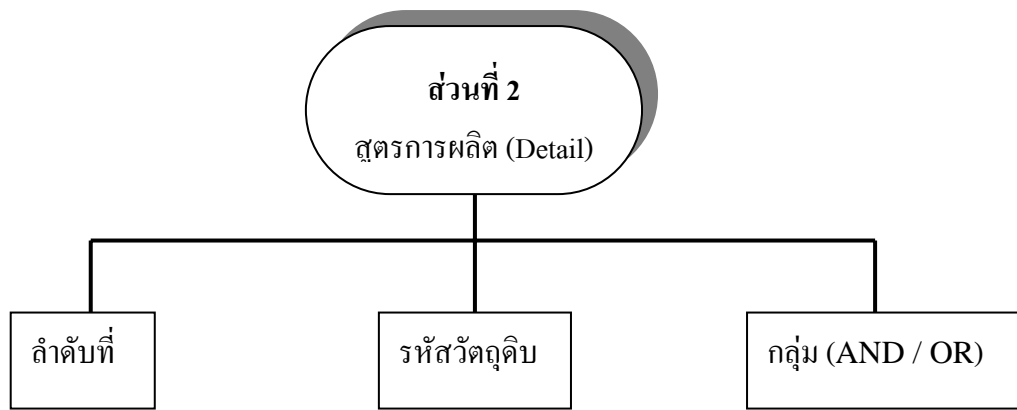
- 99 หมายถึง เลขที่สูตรการผลิตย่อย มีค่า 00 – 99

การขึ้นขอผ่อนผันไม่ต้องขึ้นสูตร กรณีขอคืนอากรของส่วนประกอบนับขึ้นได้ หรือส่วนประกอบ 1 ชิ้น ต่อผลิตภัณฑ์ 1 หน่วย (1 : 1 , 1 : N) จะมีรูปแบบ คือ 89999999 / 00

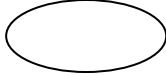
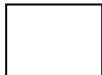
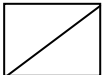
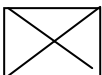
- 8 หมายถึง ค่าคงที่ เพื่อแสดงให้ทราบว่า เป็นสูตรที่ขอผ่อนผันไม่ต้องขึ้นสูตร

- 99999999 หมายถึง Running เลขที่สูตร

** กรณีนี้เลขที่สูตรจะมีค่า 80000001 – 89999999 **



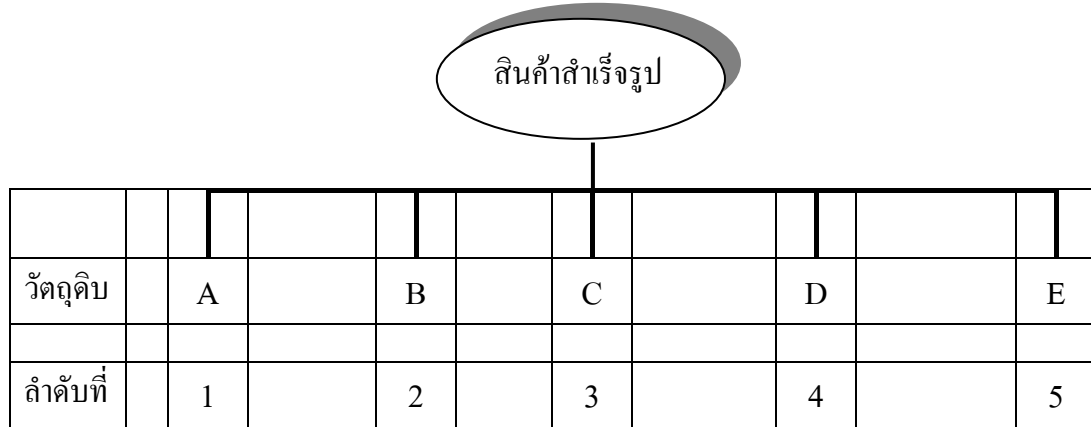
สัญลักษณ์ที่ใช้สำหรับการจัดทำ TREE DIAGRAM โครงสร้างสูตรการผลิต

	สินค้าสำเร็จรูป
	แทนจุดที่กำหนดรหัสวัตถุดิบในสูตร (CODE)
	แทนจุดที่กำหนด OR เพื่อเลือกใช้วัตถุดิบข้างได้สี่เหลี่ยมนี้ จะใส่รหัสวัตถุดิบภายใต้สี่เหลี่ยม
	แทนจุดที่กำหนด AND เพื่อแจกจ่ายการวัตถุดิบข้างได้สี่เหลี่ยมนี้ จะใส่รหัสวัตถุดิบ และจุดกำหนด AND จะอยู่ที่ LEVEL 2 และ 3 เท่านั้น

ตัวอย่างการสร้าง TREE DIAGRAM

ตัวอย่าง TREE DIAGRAM 1 LEVEL

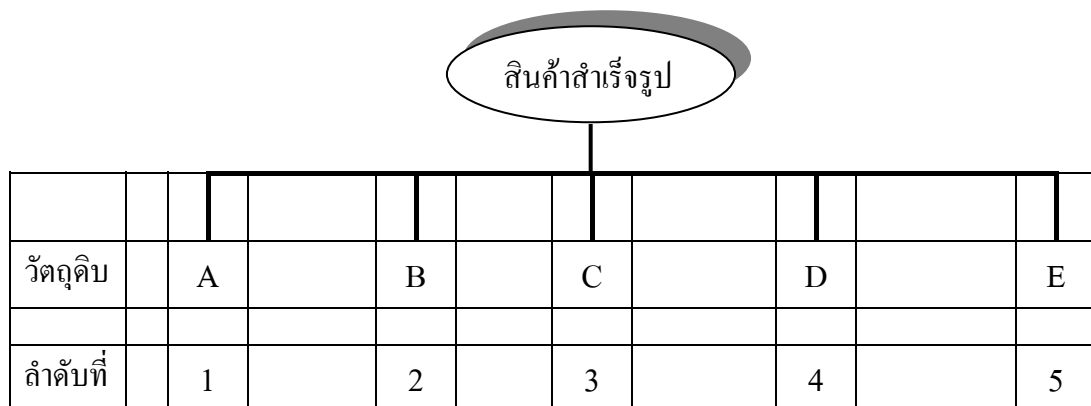
(แบบไม่มีการเลือกวัตถุดิบ)



ลำดับที่	รหัสวัตถุดิบ	กลุ่ม AND/OR
1	A	
2	B	
3	C	
4	D	
5	E	

ตัวอย่าง TREE DIAGRAM 2 LEVEL

(แบบมี OR)



การเตรียมข้อมูลของสูตรการผลิตตามมาตรา 19 ทวิในรูปแบบสื่ออิเล็กทรอนิกส์

การจัดเตรียมข้อมูลในรูปแบบแผ่น Diskette

โดยให้บันทึกรายการต่างๆ ที่ต้องการยื่นขอสูตรการผลิต ลงในแผ่น Diskette ใน FILE MICROSOFT EXCEL ซึ่งสามารถ DOWNLOAD ได้จาก WWW.CUSTOMS.GO.TH ในหัวข้อ สิทธิประโยชน์ทางภาษี ➔ การคืนอากรวัตถุดิบที่นำเข้ามาผลิตเพื่อการส่งออกตามมาตรา 19 ทวิ ➔ การยื่นสูตรการผลิต

การยื่นสูตรการผลิตในรูปแบบต่างๆ

รูปแบบการยื่นบัญชีวัตถุดิบและชื่อทางการค้าของวัตถุดิบ

FORMAT ของรายละเอียดวัตถุดิบ (Raw Material code)

ลำดับที่	คอลัมน์	ความยาว	รายละเอียด
1	1 - 10	10 N	เลขประจำตัวผู้เสียภาษีอากร
2	11 - 16	6A	รหัสวัตถุดิบใหม่ (ระบบอิเล็กทรอนิกส์)
3	17 - 22	6A	รหัสวัตถุดิบปัจจุบัน (ระบบ Manual)
4	23 - 26	4N	รหัสพิกัดวัตถุดิบ (4 หลักแรก)
5	27 - 96	70A	ชื่อวัตถุดิบ (ภาษาอังกฤษ)
6	97 - 166	70A	ชื่อวัตถุดิบ (ภาษาอังกฤษ)
7	167 - 236	70A	ชื่อวัตถุดิบ (ภาษาไทย)
8	237 - 239	3 A	รหัสหน่วยของวัตถุดิบ
9	240 - 240	1 A	สถานะมีชื่อทางการค้า (Y หรือ N)

หมายเหตุ N หมายถึง บันทึกค่าเป็นตัวเลข

A หมายถึง บันทึกค่าเป็นตัวอักษรและตัวเลข

คำอธิบาย

ลำดับที่ 1 (คอลัมน์ 1 - 10) เลขประจำตัวผู้เสียภาษีอากรของผู้นำเข้า บันทึกเป็นตัวเลขความยาว 10 หลัก

ลำดับที่ 2 (คอลัมน์ 11 - 16) รหัสวัตถุดิบในระบบงานใหม่ หมายถึงรหัสวัตถุดิบที่กำหนดขึ้นมาใหม่เพื่อใช้

แทนรหัสวัตถุดิบปัจจุบันอาจใช้เป็นตัวเดียวกันได้ บันทึกเป็นตัวเลขหรือตัวอักษรภาษาอังกฤษ

ตัวพิมพ์ใหญ่ ความยาว 6 หลัก เมื่อต้องการเปลี่ยนรหัสวัตถุดิบในระบบงานปัจจุบัน เป็นรหัส

วัตถุดิบในระบบงานใหม่ ต้องบันทึกรหัสวัตถุดิบในระบบงานใหม่ และรหัสวัตถุดิบใน

ระบบงานปัจจุบัน ส่วนกรณีที่ยังไม่มีรหัสวัตถุดิบในระบบงานปัจจุบันซึ่งเป็นวัตถุดิบตัวใหม่

ต้องบันทึกรหัสวัตถุดิบในระบบงานใหม่ โดยผู้นำเข้าจะเป็นผู้กำหนดรหัสวัตถุดิบในระบบงาน

ใหม่เองและรหัสวัตถุดิบ ดังกล่าวต้องไม่ซ้ำกัน โดยรหัสวัตถุดิบนี้จะถูกนำไปใช้ในการยื่นสูตร การผลิต

ลำดับที่ 3 (คอลัมน์ 17 - 22) รหัสวัสดุคิบบในระบบงานปัจจุบัน หมายถึงรหัสวัสดุคิบบที่ผู้ประกอบการใช้งาน
อยู่ในปัจจุบัน บันทึกรเป็นตัวเลขหรือตัวอักษรภาษาอังกฤษ **ตัวพิมพ์ใหญ่** ความยาว 6 หลัก โดย
ผู้นำเข้าจะใช้รหัสวัสดุคิบบที่ใช้งานอยู่ในปัจจุบัน เพื่ออ้างอิงรหัสวัสดุคิบบในระบบงานใหม่

ลำดับที่ 4 (คอลัมน์ 23 - 26) ประเภทพิกัดอัตราศุลกากรตามระบบฮาร์โมนไนซ์ บันทึกรเป็นตัวเลขความยาว 4
หลัก ถ้าไม่ครบ 4 หลัก ต้องบันทึกให้ครบ เช่น 123 = 0123

ลำดับที่ 5 (คอลัมน์ 27 - 96) ชื่อวัสดุคิบบ (ภาษาอังกฤษ) บันทึกรเป็นตัวอักษรภาษาอังกฤษ **ตัวพิมพ์ใหญ่**
ความยาวไม่เกิน 70 ตัวอักษร

ตัวอย่าง กำหนดชื่อวัสดุคิบบเป็น POLYESTER GRADE A จะนับความยาวได้รวม 17
ตัวอักษร (ช่องว่างระหว่างตัวอักษร จะนับเป็น 1 ตัวอักษร)

ลำดับที่ 6 (คอลัมน์ 97 - 166) ชื่อวัสดุคิบบ (ภาษาอังกฤษ) บันทึกรเป็นตัวอักษรภาษาอังกฤษ **ตัวพิมพ์ใหญ่**
ความยาวไม่เกิน 70 ตัวอักษร

ตัวอย่าง กำหนดชื่อวัสดุคิบบเป็น POLYESTER GRADE A จะนับความยาวได้รวม 17
ตัวอักษร (ช่องว่างระหว่างตัวอักษร จะนับเป็น 1 ตัวอักษร)

ลำดับที่ 7 (คอลัมน์ 167 - 236) ชื่อวัสดุคิบบ (ภาษาไทย) บันทึกรเป็นตัวอักษรภาษาไทย ความยาวไม่เกิน 70
ตัวอักษร

ตัวอย่าง กำหนดชื่อวัสดุคิบบเป็น เม็ดพลาสติกเกรดเอ จะนับความยาวได้รวม 19
ตัวอักษร (ช่องว่างระหว่างตัวอักษร จะนับเป็น 1 ตัวอักษร)

ลำดับที่ 8 (คอลัมน์ 237 - 239) รหัสหน่วยวัสดุคิบบในการคินอาคาร บันทึกรเป็นตัวอักษรภาษาอังกฤษ **ตัวพิมพ์**
ใหญ่ ความยาวไม่เกิน 3 หลัก โดยบันทึกตามมาตรฐาน UN เท่านั้น

ตัวอย่าง หน่วยกิโลกรัม (kilogram) จะต้องบันทึกเป็น 'KGM' เท่านั้น

ลำดับที่ 9 (คอลัมน์ 240 - 240) สถานะมีชื่อทางการค้าอื่น บันทึกรเป็นตัวอักษรภาษาอังกฤษ **ตัวพิมพ์ใหญ่**
ความยาว 1 ตัวอักษร โดยบันทึกเป็นค่า Y หรือ N

- บันทึกค่า 'Y' กรณีที่รหัสวัสดุคิบบนั้นมีชื่อทางการค้าอื่น
- บันทึกค่า 'N' กรณีที่รหัสวัสดุคิบบนั้นไม่มีชื่อทางการค้าอื่น

ขั้นตอนในการจัดทำ

1. ให้จัดทำข้อมูลรายละเอียดวัสดุคิบบตาม FORMAT ลงในสื่ออิเล็กทรอนิกส์ เช่น แผ่น DISKETTE
เป็นต้น โดยให้บันทึกลงในแผ่นงาน MICROSOFT EXCEL (FILENAME RAW)
2. ให้บันทึกและจัดเก็บข้อมูลที่บันทึกเรียบร้อยแล้วเป็นชนิดของแฟ้มงาน จำนวน 2 ชนิดดังนี้
 - 2.1 จัดเก็บเป็นชนิด สมุดงาน MICROSOFT EXCEL (นามสกุลของเอกสารเป็น XLS)
 - 2.2 จัดเก็บเป็นชนิด ข้อความที่ถูกจัดรูปแบบไว้ (ช่องว่างเป็นตัวคั่น) (นามสกุลของเอกสารเป็น
PRN)

หมายเหตุ ห้ามเปลี่ยนแปลงความกว้างของคอลัมน์

FORMAT ของชื่อทางการค้าอื่นของวัตถุดิบ (Other Name of Raw Material code)

ลำดับที่	คอลัมน์	ความยาว	รายละเอียด
1.	1 - 10	10 N	เลขประจำตัวผู้เสียภาษีอากร
2.	11 - 16	6 A	รหัสวัตถุดิบที่เก็บไว้ในแฟ้มรายละเอียดวัตถุดิบและไม่มีชื่อทางการค้าอื่น
3.	17 - 19	3 N	ลำดับที่ของชื่อทางการค้าอื่น
4.	20 - 89	70 A	ชื่อวัตถุดิบ (ภาษาอังกฤษ)
5.	90 - 159	70A	ชื่อวัตถุดิบ (ภาษาไทย)

หมายเหตุ N หมายถึง บันทึกรหัสเป็นตัวเลข

A หมายถึง บันทึกรหัสเป็นตัวอักษรและตัวเลข

คำอธิบาย

ลำดับที่ 1 (คอลัมน์ 1 - 10) เลขประจำตัวผู้เสียภาษีอากรของผู้นำเข้า บันทึกรหัสเป็นตัวเลขความยาว 10 หลัก

ลำดับที่ 2 (คอลัมน์ 11 - 16) รหัสวัตถุดิบของชื่อทางการค้าอื่น บันทึกรหัสเป็นตัวเลขหรือตัวอักษร ความยาว 6 หลัก โดยจะต้องเป็นรหัสวัตถุดิบตัวเดียวกันกับรหัสวัตถุดิบที่เก็บไว้ในแฟ้มรายละเอียดวัตถุดิบ

ตัวอย่าง - ถักรหัสวัตถุดิบ (ในแฟ้มรายละเอียดรหัสวัตถุดิบ) คือ 000101

- กรณีรหัสวัตถุดิบ 000101 มีชื่อทางการค้าอื่นด้วย นั่นคือแฟ้มของชื่อทางการค้าอื่นของวัตถุดิบ จะต้องมียรหัสวัตถุดิบเป็น 000101 ด้วย

ลำดับที่ 3 (คอลัมน์ 17 - 19) ลำดับที่ของชื่อทางการค้าอื่น บันทึกรหัสเป็นตัวเลขความยาว 3 หลักโดยเรียงลำดับ จาก 001 ถึง 999

ลำดับที่ 4 (คอลัมน์ 20 - 89) ชื่อทางการค้าอื่นของวัตถุดิบ (ภาษาอังกฤษ) บันทึกรหัสเป็นตัวอักษร ภาษาอังกฤษตัวพิมพ์ใหญ่ ความยาวไม่เกิน 70 ตัวอักษร

ตัวอย่าง กำหนดชื่อวัตถุดิบเป็น POLYESTER GRADE B จะนับความยาวได้รวม 17 ตัวอักษร (ช่องว่างระหว่างตัวอักษร จะนับเป็น 1 ตัวอักษร)

ลำดับที่ 5 (คอลัมน์ 90 - 159) ชื่อทางการค้าอื่นของวัตถุดิบ (ภาษาไทย) บันทึกรหัสเป็นตัวอักษรภาษาไทย ความยาวไม่เกิน 70 ตัวอักษร

ตัวอย่าง กำหนดชื่อวัตถุดิบเป็น เม็ดพลาสติก เกรด บี จะนับความยาวได้รวม 19 ตัวอักษร (ช่องว่างระหว่างตัวอักษร จะนับเป็น 1 ตัวอักษร)

ขั้นตอนในการจัดทำ

1. ให้จัดทำข้อมูลรายละเอียดชื่อทางการค้าอื่นของรหัสวัดฤดูบิตตาม FORMAT ลงในสื่ออิเล็กทรอนิกส์ เช่น แผ่น DISKETTE เป็นต้น โดยให้บันทึกลงในแผ่นงาน MIRCORSOFT EXCEL (FILENAME OTHERNAME)
2. ให้บันทึกและจัดเก็บข้อมูลข้างต้นเป็นชนิดของแฟ้มงาน จำนวน 2 ชนิดดังนี้
 - 2.1 จัดเก็บเป็นชนิด สมุดงาน MIRCORSOFT EXCEL (นามสกุล .XLS)
 - 2.2 จัดเก็บเป็นชนิด ข้อความที่ถูกจัดรูปแบบไว้ (ช่องว่างเป็นตัวคั่น) หรือ TEXT FILE .PRN

หมายเหตุ ห้ามเปลี่ยนแปลงความกว้างของคอลัมน์

รูปแบบการยื่นสูตรการผลิตครั้งแรก

ประกอบด้วย 2 FORMAT ดังนี้

1. FORMAT ของสูตรการผลิต ในส่วนของ กศก.96/1 ตอนบน (FORMULA CONTROL FORMAT)

2. FORMAT รายละเอียดของสูตร (FORMULA DETAIL FORMAT)

1. FORMAT ของสูตรการผลิต ในส่วนของ กศก.96/1 ตอนบน (FORMULA CONTROL FORMAT)

1.1 FORMAT สูตรการผลิต ในส่วนของ กศก.96/1 ตอนบน (FORMULA CONTROL FORMAT)(control 1)

ลำดับที่	คอลัมน์	ความยาว	รายละเอียด
1.	1 - 10	10 N	เลขประจำตัวผู้เสียภาษีอากร
2.	11 - 80	70 A	ชื่อผลิตภัณฑ์
3.	81 - 150	70 A	ชื่อผลิตภัณฑ์
4.	151 - 220	70 A	ชื่อผลิตภัณฑ์

1.2 FORMAT สูตรการผลิต ในส่วนของ กศก.96/1 ตอนบนที่เหลือ (FORMULA CONTROL FORMAT)(control 2)

1.	1- 5	5 N	จำนวนผลิตภัณฑ์ที่ส่งออกต่อสูตรการผลิต
2.	6 - 8	3 A	หน่วยของผลิตภัณฑ์
3.	9-9	1 A	ใช้น้ำหนักหรือปริมาณในการตัดบัญชีวัตถุดิบ
4.	10-18	5 N + 4 N	น้ำหนักส่วนประกอบ/ต่อชิ้น
5.	19-21	3 A	หน่วยของน้ำหนักส่วนประกอบ
6.	22-24	3 N	จำนวนวันที่นำเข้าวัตถุดิบก่อนการส่งออก
7.	25-26	2 N	กลุ่มของผลิตภัณฑ์
8.	27-27	1 A	ประเภทสูตรการผลิต
9.	28-34	5 N + 2 N	เลขอ้างอิงในการยื่นสูตรหลัก + เลขอ้างอิงในการยื่นสูตรย่อย
10.	35-44	8 N + 2 N	เลขที่สูตรการผลิต (ในกรณีได้เลขที่สูตรและมีการแก้ไขสูตรการผลิตหรือรายละเอียดของสูตรการผลิตก่อนการอนุมัติ)
11.	45-45	1 N	กรณีของการยื่นสูตร

หมายเหตุ N หมายถึง ให้บันทึกค่าเป็นตัวเลข

A หมายถึง ให้บันทึกค่าเป็นตัวอักษรและตัวเลข

คำอธิบาย FORMULA CONTROL FORMAT 1.1 (CONTROL 1)

- ลำดับที่ 1 (คอลัมน์ 1 - 10) เลขประจำตัวผู้เสียภาษีอากรของผู้ประกอบการที่ยื่นสูตรและต้องได้รับอนุมัติหลักการแล้ว บันทึกเป็นตัวเลขความยาว 10 หลัก
- ลำดับที่ 2 - 4 (คอลัมน์ 11 - 220) ชื่อผลิตภัณฑ์ บันทึกเป็นตัวอักษรความยาวไม่เกิน 70 ตัวอักษร ต่อ 1 บรรทัด ซึ่งตัวอักษรนี้ บันทึกได้ทั้งภาษาไทยและภาษาอังกฤษ กรณีที่เป็นภาษาไทย สระจะนับเป็น 1 ตัวอักษร เช่น พี วิ ซี จะนับความยาวได้ 8 ตัวอักษร (ช่องว่างระหว่างตัวอักษร จะนับเป็น 1 ตัวอักษร)
ถ้าเป็นภาษาอังกฤษจะต้องบันทึกเป็นตัวพิมพ์ใหญ่ ตัวอย่างเช่น POLYESTER

คำอธิบาย FORMULA CONTROL FORMAT 1.2 (CONTROL 2)

- ลำดับที่ 1 (คอลัมน์ 1 - 5) จำนวนผลิตภัณฑ์ที่ส่งออกต่อสูตรการผลิต บันทึกเป็นตัวเลขความยาว 5 หลัก เช่น 00100 หมายถึง จำนวนเท่ากับ 100
- ลำดับที่ 2 (คอลัมน์ 6 - 8) หน่วยของผลิตภัณฑ์ (ตามมาตรฐาน UN) บันทึกเป็นตัวอักษรความยาว 3 ตัวอักษร เช่น KGM หมายถึง กิโลกรัม
- ลำดับที่ 3 (คอลัมน์ 9-9) ใช้น้ำหนักหรือปริมาณของผลิตภัณฑ์ในการตัดบัญชีวัตถุดิบ บันทึกเป็นตัวอักษร ความยาว 1 หลัก
ถ้าการตัดบัญชีวัตถุดิบ ใช้ปริมาณ บันทึกเป็นตัวอักษร Q (QUANTITY)
ถ้าการตัดบัญชีวัตถุดิบ ใช้น้ำหนัก บันทึกเป็นตัวอักษร W (WEIGHT)
- ลำดับที่ 4 (คอลัมน์ 10 - 18) น้ำหนักส่วนประกอบ/ต่อชิ้น บันทึกเป็นตัวเลขความยาว 9 หลัก โดยตัวเลข 5 หลักแรกแสดงถึงปริมาณหน้าจุดทศนิยม และตัวเลข 4 หลักหลังแสดงถึงปริมาณหลังจุดทศนิยม ไม่ต้องบันทึกจุดทศนิยม ถ้าไม่มีไม่ต้องบันทึก
- ลำดับที่ 5 (คอลัมน์ 19 - 21) หน่วยของน้ำหนักส่วนประกอบ บันทึกเป็นตัวอักษรความยาว 3 หลัก ถ้าไม่มีไม่ต้องบันทึก
- ลำดับที่ 6 (คอลัมน์ 22-24) จำนวนวันที่นำเข้าวัตถุดิบก่อนการส่งออก บันทึกเป็นตัวเลขความยาว 3 หลัก ถ้าไม่มีไม่ต้องบันทึก
- ลำดับที่ 7 (คอลัมน์ 25-26) กลุ่มของผลิตภัณฑ์ บันทึกเป็นตัวเลขความยาว 2 หลัก (ตามหมวดของผลิตภัณฑ์ในภาค 2 พิกัดอัตราอากรขาเข้า)
- ลำดับที่ 8 (คอลัมน์ 27-27) ประเภทสูตรการผลิต มีค่าเป็น S หรือ C หรือ P เท่านั้น โดย S หมายถึง สูตรการผลิตที่เก็บไว้ในเครื่องและเครื่องนำสูตรมาใช้ตัดบัญชีวัตถุดิบได้โดยอัตโนมัติ (สูตรแบบง่ายและไม่ซับซ้อน)
P หมายถึง สูตรการผลิตที่เก็บไว้ในเครื่องและเครื่องนำสูตรมาใช้ตัดบัญชีวัตถุดิบได้โดยอัตโนมัติ และแบ่งสัดส่วนของวัตถุดิบตามสัดส่วนของผลิตภัณฑ์
ตัวอย่าง เมล็ดข้าวสาลี หรือ Naphtha

C หมายถึง สูตรการผลิตที่เก็บไว้ในเครื่องเพื่อไว้ใช้สอบถามและเจ้าหน้าที่จะต้อง
คำนวณด้วย MANUAL ก่อนที่จะให้เครื่องตัดบัญชีวัตถุดิบต่อ (สูตรแบบยากและที่มีความ
ซับซ้อน)

- ข้อสังเกต การใช้ C ให้ดูจากรายละเอียดของหมายเหตุท้ายแบบฟอร์ม กศก. 96/1
ที่ท่านกรอก และเครื่องไม่สามารถเก็บนำมาประมวลผลในการกินอาหาร
- ลำดับที่ 9 (คอลัมน์ 28-34) เลขอ้างอิงในการขึ้นสูตรแต่ละครั้งที่บริษัทขึ้นมา ให้บริษัทเป็นผู้กำหนด
เองบันทึกเป็นตัวเลขความยาว 7 หลัก โดยตัวเลข 5 หลักแรกเป็นตัวเลขอ้างอิงในการขึ้น
สูตรของบริษัท และตัวเลข 2 หลักหลัง แสดงเป็นตัวเลขอ้างอิงในการขึ้นสูตรย่อยของ
บริษัท
- ลำดับที่ 10 (คอลัมน์ 35 - 44) เลขที่สูตรการผลิตที่ออกให้ ความยาว 10 ตัวเลข
- กรณีขึ้นสูตรนั้นครั้งแรก ให้ใส่ 0 (10 หลัก) ในช่องเลขที่สูตรการผลิต
- กรณีแก้ไข/เพิ่มเติมวัตถุดิบในสูตรการผลิต ให้ใส่เลขที่สูตรการผลิตที่ออกให้
ในช่องเลขที่สูตรการผลิตเลขที่สูตรการผลิตนี้ จะถูกนำไปใช้ตอนส่งออกและตัดบัญชี
วัตถุดิบ
- ลำดับที่ 11 (คอลัมน์ 45-45) กรณีของการขึ้นสูตร มีค่าเป็นตัวเลข 1 หรือ ตัวเลข 2
ตัวเลข 1 สำหรับขึ้นสูตรการผลิตใหม่
ตัวเลข 2 สำหรับขึ้นแก้ไข/เพิ่มเติมชื่อ แบบ ขนาด ของผลิตภัณฑ์ในสูตรที่กรมศุลกากร
อนุมัติแล้ว

ขั้นตอนในการจัดทำ

1. ให้จัดทำข้อมูลสูตรการผลิตตาม FORMAT ลงในสื่ออิเล็กทรอนิกส์ เช่น แผ่น DISKETTE
เป็นต้น โดยให้บันทึกลงในแผ่นงาน MICROSOFT EXCEL (FILENAME CONTROL 1 และ
CONTROL 2)
2. ให้บันทึกและจัดเก็บข้อมูลที่บันทึกเรียบร้อยแล้วเป็นชนิดของแฟ้มงาน จำนวน 2 ชนิดดังนี้
 - 2.1 จัดเก็บเป็นชนิด สมุดงาน MICROSOFT EXCEL (นามสกุลของเอกสารเป็น XLS)
 - 2.2 จัดเก็บเป็นชนิด ข้อความที่ถูกจัดรูปแบบไว้ (ช่องว่างเป็นตัวคั่น) (นามสกุลของเอกสารเป็น
PRN)

หมายเหตุ - การบันทึกให้บันทึกผลิตภัณฑ์ส่งออก(ต่อสูตรการผลิต) จะต้องจัดทำ control 1 และ
control 2 ชนิดละ 1 แฟ้มงาน หากมีการส่งออก 10 ผลิตภัณฑ์ จะต้องจัดทำ control 1 และ
control 2 ชนิดละ 1 แฟ้มงาน รวม 20 แฟ้มงาน
- ห้ามเปลี่ยนแปลงความกว้างของคอลัมน์

2.1 FORMAT รายละเอียดของสูตร (FORMULA DETAIL FORMAT)

ลำดับที่	คอลัมน์	ความยาว	รายละเอียด
1	1-10	8N + 2N	เลขที่สูตรการผลิต
2	11 – 20	10 N	เลขประจำตัวผู้เสียภาษีอากร
3	21 – 23	3 N	ลำดับที่ของรหัสวัตถุดิบ
4	24 – 26	3 N	ลำดับย่อย 1 ของรหัสวัตถุดิบ
5	27 – 28	2 N	ลำดับย่อย 2 ของรหัสวัตถุดิบ
6	29-29	1 A	การจัดกลุ่ม AND / OR
7	30 – 35	6 A	รหัสวัตถุดิบ
8	36 – 44	5 N + 4 N	ปริมาณวัตถุดิบ
9	45-54	8 N + 2 N	เลขที่สูตรการผลิตอื่นที่เข้าร่วมในการตัดรหัสวัตถุดิบนี้
10	55-58	4 N	ส่วนสูญเสีย (%)
11	59-59	1 A	รหัสทำรายการ

หมายเหตุ N หมายถึง บันทึกค่าเป็นตัวเลข

A หมายถึง บันทึกค่าเป็นตัวอักษรและตัวเลข

คำอธิบาย FORMULA DETAIL FORMAT

ลำดับที่ 1 (คอลัมน์ 1 - 10) เลขที่สูตรการผลิตที่ยื่นจะได้รับจากเจ้าหน้าที่

ลำดับที่ 2 (คอลัมน์ 11 - 20) เลขประจำตัวผู้เสียภาษีอากรของผู้ประกอบการที่ยื่นสูตรและต้องได้รับอนุมัติหลักการแล้ว บันทึกเป็นตัวเลขความยาว 10 หลัก

ลำดับที่ 3 (คอลัมน์ 21 - 23) ลำดับที่ของรหัสวัตถุดิบบันทึกเป็นตัวเลขความยาว 3 หลัก

ลำดับที่ 4 (คอลัมน์ 24 - 26) ลำดับย่อย 1 ของรหัสวัตถุดิบบันทึกเป็นตัวเลขความยาว 3 หลัก

ลำดับที่ 5 (คอลัมน์ 27 - 28) ลำดับย่อย 2 ของรหัสวัตถุดิบบันทึกเป็นตัวเลขความยาว 2 หลัก

ลำดับที่ 6 (คอลัมน์ 29) การจัดกลุ่ม AND / OR บันทึกเป็นอักษรความยาว 1 ตัวอักษร
ถ้าเป็น AND บันทึกเป็น ตัวอักษร A และถ้าเป็น OR บันทึกเป็นตัวอักษร R ถ้าไม่มีไม่ต้องบันทึก

ลำดับที่ 7 (คอลัมน์ 30 - 35) รหัสวัตถุดิบ บันทึกเป็นตัวอักษรและตัวเลขความยาว 6 หลัก

ลำดับที่ 8 (คอลัมน์ 36 - 44) ปริมาณวัตถุดิบ บันทึกเป็นตัวเลขความยาว 9 หลัก โดยตัวเลข 5 หลักแรกแสดงถึงปริมาณหน้าจุดทศนิยม และตัวเลข 4 หลักหลัง แสดงถึงปริมาณหลังจุดทศนิยม ไม่ต้องบันทึกจุดทศนิยม (อาจแยกเป็น 2 คอลัมน์ คอลัมน์แรก ตัวเลข 5 หลักแรก และ คอลัมน์

สอง ตัวเลข 4 หลัก)

ลำดับที่ 9 (คอลัมน์ 45 - 54) เลขที่สูตรการผลิตอื่นที่ใช้ร่วมในการตัดรหัสวัตถุดิบนี้ บันทึกเป็นตัวเลขความยาว 10 หลัก โดยตัวเลข 8 หลักแรก แสดงถึงเลขที่สูตรการผลิต และตัวเลข 2 หลักหลังแสดงถึงเลขที่สูตรย่อย

- กรณีมีการใช้สูตรการผลิตอื่นร่วมในการตัดบัญชีวัตถุดิบ และสูตรนั้นต้องเป็นเลขที่สูตรที่ออกโดยระบบคอมพิวเตอร์ ให้ใส่เลขที่สูตรในคอลัมน์นี้

- กรณีไม่มีการใช้สูตรอื่นร่วมในการตัดบัญชีวัตถุดิบ ให้ใส่เลข 0 (10 หลัก) ในคอลัมน์นี้

ลำดับที่ 10 (คอลัมน์ 55 - 58) ส่วนสูญเสีย บันทึกเป็นตัวเลขความยาว 4 หลัก โดยตัวเลข 2 หลักแรก แสดงส่วนสูญเสีย หน้าจุดทศนิยม และ 2 หลักหลัง แสดงถึงส่วนสูญเสียหลังจุดทศนิยม ไม่ต้องบันทึกจุดทศนิยม

ลำดับที่ 11 (คอลัมน์ 59) รหัสทำรายการ บันทึกเป็นตัวอักษร 1 หลัก มีค่าเป็น A (Add) หรือ C (Change) A หมายถึง รายการวัตถุดิบนี้ขึ้นครั้งแรก หรือรายการวัตถุดิบนี้ขึ้นหลังจากครั้งแรกได้เลขสูตร แต่ไม่ได้แก้ไข หรือรายการวัตถุดิบนี้ขึ้นหลังจากครั้งแรก และไม่ได้เลขสูตร C หมายถึง รายการวัตถุดิบนี้ขึ้นหลังจากครั้งแรก และได้เลขสูตรการผลิต และรายการนี้

ต้องการแก้ไข

ขั้นตอนในการจัดทำ

- 1 ให้จัดทำข้อมูลรายละเอียดของสูตรการผลิตตาม FORMAT ลงในสื่ออิเล็กทรอนิกส์ เช่น แผ่น DISKETTED เป็นต้น โดยให้บันทึกลงในแผ่นงาน MIRCORSOFT EXCEL (FILENAME **DETAIL**)
- 2 ให้บันทึกและจัดเก็บข้อมูลที่บันทึกเรียบร้อยแล้วเป็นชนิดของแฟ้มงาน จำนวน 2 ชนิดดังนี้
 - 2.1 จัดเก็บเป็นชนิด สมุดงาน **MIRCORSOFT EXCEL** (นามสกุลของเอกสารเป็น **XLS**)
 - 2.2 จัดเก็บเป็นชนิด **ข้อความที่ถูกจัดรูปแบบไว้** (ช่องว่างเป็นตัวคั่น) (นามสกุลของเอกสารเป็น **PRN**)

หมายเหตุ ห้ามเปลี่ยนแปลงความกว้างของคอลัมน์

รูปแบบการยื่นเพิ่มเติม / แก้ไขสูตรการผลิต

FORMAT รายละเอียดการยื่นเพิ่มเติม/แก้ไขชื่อผลิตภัณฑ์ในสูตรการผลิตที่อนุมัติแล้ว

หรือเพิ่มเติมชื่อผลิตภัณฑ์จากครั้งแรก (ADDITIONAL PRODUCT NAME)

ลำดับที่	คอลัมน์	ความยาว	รายละเอียด
1	1-10	8N + 2N	เลขที่สูตรการผลิตหรือเลขประจำตัวผู้เสียภาษี
2	11 – 80	70 A	ชื่อผลิตภัณฑ์
3	81 – 150	70 A	ชื่อผลิตภัณฑ์
4	151 – 220	70 A	ชื่อผลิตภัณฑ์

หมายเหตุ N หมายถึง บันทึกรหัสเป็นตัวเลข

A หมายถึง บันทึกรหัสเป็นตัวอักษรและตัวเลข

คำอธิบาย

ลำดับที่ 1 (คอลัมน์ 1 - 10) - เลขที่สูตรการผลิตที่จะแก้ไขต้องผ่านการอนุมัติแล้ว

- กรณีที่ยื่นสูตรการผลิตครั้งแรกแล้วชื่อผลิตภัณฑ์มีมากกว่า 210 ตัวอักษร

ไม่ต้องบันทึกรหัสที่สูตรการผลิต แต่ให้ใส่เลขประจำตัวผู้เสียภาษีอากรแทน

ลำดับที่ 2 (คอลัมน์ 11 - 80) ชื่อผลิตภัณฑ์ที่เพิ่มเติม/แก้ไข บันทึกรหัสเป็นตัวอักษรและตัวเลขความยาว 70 หลัก

ลำดับที่ 3 (คอลัมน์ 81 - 150) ชื่อผลิตภัณฑ์ที่เพิ่มเติม/แก้ไข บันทึกรหัสเป็นตัวอักษรและตัวเลขความยาว 70 หลัก

ลำดับที่ 4 (คอลัมน์ 151 – 220) ชื่อผลิตภัณฑ์ที่เพิ่มเติม/แก้ไข บันทึกรหัสเป็นตัวอักษรและตัวเลขความยาว 70 หลัก

ขั้นตอนในการจัดทำ

1. ให้จัดทำข้อมูลการเพิ่มเติมชื่อผลิตภัณฑ์ตาม FORMAT ลงในสื่ออิเล็กทรอนิกส์ เช่น แผ่น DISKETTED เป็นต้น โดยให้บันทึกลงในแผ่นงาน MICROSOFT EXCEL (FILENAME ADDED PRODUCT NAME)

2. ให้บันทึกรหัสและจัดเก็บข้อมูลที่บันทึกรหัสเรียบร้อยแล้วเป็นชนิดของแผ่นงาน จำนวน 2 ชนิดดังนี้

2.1 จัดเก็บเป็นชนิด สมุดงาน MICROSOFT EXCEL (นามสกุลของเอกสารเป็น XLS)

2.2 จัดเก็บเป็นชนิด ข้อความที่ถูกจัดรูปแบบไว้ (ช่องว่างเป็นตัวคั่น) (นามสกุลของเอกสารเป็น PRN)

หมายเหตุ ห้ามเปลี่ยนแปลงความกว้างของคอลัมน์

FORMAT รายละเอียดการยื่นเพิ่มเติม/แก้ไขวัสดุฉบับในสูตรการผลิตที่กรมฯ อนุมัติแล้ว

ลำดับที่	คอลัมน์	ความยาว	รายละเอียด
1	1 - 10	8N + 2N	เลขที่สูตรการผลิต
2	11 - 20	10 N	เลขประจำตัวผู้เสียภาษีอากร
3	21 - 23	3 N	ลำดับที่ของรหัสวัสดุฉบับ
4	24 - 26	3 N	ลำดับย่อย 1 ของรหัสวัสดุฉบับ
5	27 - 28	2 N	ลำดับย่อย 2 ของรหัสวัสดุฉบับ
6	29 - 29	1 A	การจัดกลุ่ม AND / OR
7	30 - 35	6 A	รหัสวัสดุฉบับ
8	36 - 44	5 N + 4 N	ปริมาณวัสดุฉบับ
9	45 - 54	8 N + 2 N	เลขที่สูตรการผลิตอื่นที่เข้าร่วมในการตัดรหัสวัสดุฉบับนี้
10	55 - 58	4 N	ส่วนสูญเสีย (%)
11	59 - 59	1 A	รหัสทำรายการ

หมายเหตุ N หมายถึง บันทึกค่าเป็นตัวเลข

A หมายถึง บันทึกค่าเป็นตัวอักษรและตัวเลข

คำอธิบาย

ลำดับที่ 1 (คอลัมน์ 1 - 10) เลขที่สูตรการผลิตที่จะเพิ่มเติม/แก้ไขต้องผ่านการอนุมัติแล้ว

ลำดับที่ 2 (คอลัมน์ 11 - 20) เลขประจำตัวผู้เสียภาษีอากรของผู้ประกอบการที่ยื่นสูตรและต้องได้รับอนุมัติหลักการแล้ว บันทึกเป็นตัวเลขความยาว 10 หลัก

ลำดับที่ 3 (คอลัมน์ 21 - 23) ลำดับที่ของรหัสวัสดุฉบับบันทึกเป็นตัวเลขความยาว 3 หลัก

ลำดับที่ 4 (คอลัมน์ 24 - 26) ลำดับย่อย 1 ของรหัสวัสดุฉบับบันทึกเป็นตัวเลขความยาว 3 หลัก

ลำดับที่ 5 (คอลัมน์ 27 - 28) ลำดับย่อย 2 ของรหัสวัสดุฉบับบันทึกเป็นตัวเลขความยาว 2 หลัก

ลำดับที่ 6 (คอลัมน์ 29) การจัดกลุ่ม AND / OR บันทึกเป็นอักษรความยาว 1 ตัวอักษร
ถ้าเป็น AND บันทึกเป็น ตัวอักษร A และถ้าเป็น OR บันทึกเป็นตัวอักษร R ถ้าไม่มีไม่ต้องบันทึก

ลำดับที่ 7 (คอลัมน์ 30 - 35) รหัสวัสดุฉบับ บันทึกเป็นตัวอักษรหรือตัวเลขความยาว 6 หลัก

ลำดับที่ 8 (คอลัมน์ 36 - 44) ปริมาณวัสดุฉบับ บันทึกเป็นตัวเลขความยาว 9 หลัก โดยตัวเลข 5 หลักแรกแสดงถึงปริมาณหน้าจุดทศนิยม และตัวเลข 4 หลักหลัง แสดงถึงปริมาณ ไม่ต้องบันทึกจุดทศนิยม

ลำดับที่ 9 (คอลัมน์ 45 - 54) เลขที่สูตรการผลิตอื่นที่เข้าร่วมในการตัดรหัสวัสดุฉบับนี้ บันทึกเป็น

ตัวเลขความยาว 10 หลัก โดยตัวเลข 8 หลักแรก แสดงถึงเลขที่สูตรการผลิต และตัวเลข 2 หลักหลัง แสดงถึงเลขสูตรย่อย

- กรณีมีการใช้สูตรอื่นร่วมในการตัดบัญชีวัตถุดิบนี้ และสูตรนั้นต้องเป็นเลขที่สูตรที่ออกโดยระบบคอมพิวเตอร์ ให้ใส่เลขที่สูตรในคอลัมน์นี้

- กรณีไม่มีการใช้สูตรอื่นร่วมในการตัดบัญชีวัตถุดิบให้ใส่เลข 0 (10 หลัก) ในคอลัมน์นี้

ลำดับที่ 10 (คอลัมน์ 55 - 58) ส่วนสูญเสีย บันทึกเป็นตัวเลขความยาว 4 หลัก โดยตัวเลข 2 หลักแรก แสดงส่วนสูญเสีย หน้าจุดทศนิยม และ 2 หลักหลัง แสดงถึงส่วนสูญเสีย ไม่ต้องบันทึกจุดทศนิยม

ลำดับที่ 11 (คอลัมน์ 59) รหัสทำรายการ บันทึกเป็นตัวอักษร 1 หลัก มีค่าเป็น A (Add) หรือ C (Change)

A หมายถึง รายการวัตถุดิบในสูตรนี้ต้องการเพิ่มเติม

C หมายถึง รายการวัตถุดิบในสูตรนี้ ต้องแก้ไข

D หมายถึง รายการวัตถุดิบในสูตรนี้รายการนี้ต้องการลบ

ขั้นตอนในการจัดทำ

1. ให้จัดทำข้อมูลรายละเอียดการเพิ่มเติม/แก้ไขสูตรการผลิตที่อนุมัติแล้ว ตาม FORMAT ลงในสื่ออิเล็กทรอนิกส์ เช่น แผ่น DISKETTE เป็นต้น โดยให้บันทึกลงในแผ่นงาน MIRCROSOFT EXCEL (FILENAME **DETAIL**)

2. ให้บันทึกและจัดเก็บข้อมูลที่บันทึกเรียบร้อยแล้วเป็นชนิดของแฟ้มงาน จำนวน 2 ชนิดดังนี้

2.1 จัดเก็บเป็นชนิด สมุดงาน MIRCORSOFT EXCEL (นามสกุลของเอกสารเป็น XLS)

2.2 จัดเก็บเป็นชนิด ข้อความที่ถูกจัดรูปแบบไว้ (ช่องว่างเป็นตัวคั่น) (นามสกุลของเอกสารเป็น PRN)

หมายเหตุ ห้ามเปลี่ยนแปลงความกว้างของคอลัมน์

รูปแบบการขออนผันไม่ต้องยื่นสูตรการผลิต (EXEMPT FORMULA)

การขออนผันไม่ต้องยื่นสูตร ในกรณีขอคืนอากรของส่วนประกอบนับขึ้นได้หรือส่วนประกอบ 1 ขึ้น ต่อผลิตภัณฑ์ 1 หน่วย 1 : 1 , 1 : N)

FORMAT การขออนผันไม่ต้องยื่นสูตร

ประกอบด้วย 2 FORMAT ดังนี้

1. FORMAT รายละเอียดการขออนผันไม่ต้องยื่นสูตร (ส่วนควบคุม) (EXEMPT CONTROL)

2. FORMAT รายละเอียดการขออนผันไม่ต้องยื่นสูตร (ส่วนรายละเอียด) (EXEMPT DETAIL)

1. FORMAT รายละเอียดการขอผ่อนผันไม่ต้องยื่นสูตร (ส่วนควบคุม) (EXEMPT CONTROL)

ลำดับที่	คอลัมน์	ความยาว	รายละเอียด
1	1 - 10	10 N	เลขประจำตัวผู้เสียภาษีอากรของผู้ขอผ่อนผันไม่ต้องยื่นสูตรการผลิต
2	11 – 80	70 A	ประเภทของผลิตภัณฑ์
3	81 – 150	70 A	ประเภทของผลิตภัณฑ์
4	151 – 220	70 A	ประเภทของผลิตภัณฑ์
5	221 – 290	70 A	ประเภทของผลิตภัณฑ์

หมายเหตุ N หมายถึง บันทึกค่าเป็นตัวเลข

A หมายถึง บันทึกค่าเป็นตัวอักษรและตัวเลข

คำอธิบาย

ลำดับที่ 1 (คอลัมน์ 1 - 10) เลขประจำตัวผู้เสียภาษีอากรของผู้ขอผ่อนผันไม่ต้องยื่นสูตรการผลิตและต้องได้รับการอนุมัติหลักการแล้ว บันทึกเป็นตัวเลขความยาว 10 หลัก

ลำดับที่ 2 (คอลัมน์ 11 - 80) ประเภทของผลิตภัณฑ์ บันทึกเป็นตัวอักษรและตัวเลขความยาว 70 หลัก

ลำดับที่ 3 (คอลัมน์ 81 - 150) ประเภทของผลิตภัณฑ์ บันทึกเป็นตัวอักษรและตัวเลขความยาว 70 หลัก

ลำดับที่ 4 (คอลัมน์ 151 - 220) ประเภทของผลิตภัณฑ์ บันทึกเป็นตัวอักษรและตัวเลขความยาว 70 หลัก

ลำดับที่ 5 (คอลัมน์ 221 - 290) ประเภทของผลิตภัณฑ์ บันทึกเป็นตัวอักษรและตัวเลขความยาว 70 หลัก

ขั้นตอนในการจัดทำ

1. ให้จัดทำข้อมูลการขอผ่อนผันไม่ต้องยื่นสูตร(ส่วนควบคุม)ตาม FORMAT ลงในสื่ออิเล็กทรอนิกส์ เช่น แผ่น DISKETTED เป็นต้น โดยให้บันทึกลงในแผ่นงาน MIRCROSOFT EXCEL (FILENAME EXEMPT CONTROL)
2. ให้บันทึกและจัดเก็บข้อมูลที่บันทึกเรียบร้อยแล้วเป็นชนิดของแฟ้มงาน จำนวน 2 ชนิดดังนี้
 - 2.1 จัดเก็บเป็นชนิด สมุดงาน MIRCORSOFT EXCEL (นามสกุลของเอกสารเป็น XLS)
 - 2.2 จัดเก็บเป็นชนิด ข้อความที่ถูกจัดรูปแบบไว้ (ช่องว่างเป็นตัวคั่น) (นามสกุลของเอกสารเป็น PRN)

หมายเหตุ ห้ามเปลี่ยนแปลงความกว้างของคอลัมน์

2. FORMAT รายละเอียดการขอผ่อนผันไม่ต้องยื่นสูตร (ส่วนรายละเอียด) (EXEMPT DETAIL)

ลำดับที่	คอลัมน์	ความยาว	รายละเอียด
1.	1 - 10	10 N	เลขประจำตัวผู้เสียภาษีอากร
2.	11 - 16	6 A	รหัสวัตถุดิบ
3.	17 - 17	1 A	รหัสที่ใช้ในการขอผ่อนผันไม่ต้องยื่นสูตรการผลิต แบ่งออกเป็น ตัวเลข 1 แทน วัตถุดิบ 1 หน่วยต่อผลิตภัณฑ์ 1 หน่วย ตัวอักษร N แทน วัตถุดิบที่เป็นส่วนประกอบนับขึ้นได้
4.	18 - 25	8 N	เลขที่ขอผ่อนผันไม่ต้องยื่นสูตร

หมายเหตุ N หมายถึง บันทึกค่าเป็นตัวเลข

A หมายถึง บันทึกค่าเป็นตัวอักษรและตัวเลข

คำอธิบาย

ลำดับที่ 1 (คอลัมน์ 1 - 10) เลขประจำตัวผู้เสียภาษีอากรผู้ขอผ่อนผันไม่ต้องยื่นสูตรการผลิตและต้องได้รับการอนุมัติหลักการแล้ว บันทึกเป็นตัวเลขความยาว 10 หลัก

ลำดับที่ 2 (คอลัมน์ 11 - 16) รหัสวัตถุดิบที่ขอผ่อนผันไม่ต้องยื่นสูตรการผลิต ต้องผ่านการยื่นบัญชีวัตถุดิบมาแล้ว บันทึกเป็นตัวเลขหรือตัวอักษรความยาว 6 หลัก

ลำดับที่ 3 (คอลัมน์ 17 - 17) รหัสที่ใช้ในการขอผ่อนผันไม่ต้องยื่นสูตรการผลิต โดยระบุได้ดังนี้
1 แทน วัตถุดิบ 1 หน่วยต่อผลิตภัณฑ์ 1 หน่วย
N แทน วัตถุดิบที่เป็นส่วนประกอบนับขึ้นได้

ลำดับที่ 4 (คอลัมน์ 18 - 25) เลขที่ขอผ่อนผันไม่ต้องยื่นสูตรการผลิตซึ่งได้รับภายหลังจากการ Load หน้าจอ Exempt Control

ขั้นตอนในการจัดทำ

- ให้จัดทำข้อมูลการขอผ่อนผันไม่ต้องยื่นสูตร(ส่วนรายละเอียด)ตาม FORMAT ลงในสื่ออิเล็กทรอนิกส์ เช่น แผ่น DISKETTED เป็นต้น โดยให้บันทึกลงในแผ่นงาน MICROSOFT EXCEL (FILENAME EXEMPT DETAIL)
- ให้บันทึกและจัดเก็บข้อมูลที่บันทึกเรียบร้อยแล้วเป็นชนิดของแฟ้มงาน จำนวน 2 ชนิดดังนี้
 - จัดเก็บเป็นชนิด สมุดงาน MICROSOFT EXCEL (นามสกุลของเอกสารเป็น XLS)
 - จัดเก็บเป็นชนิด ข้อความที่ถูกจัดรูปแบบไว้ (ช่องว่างเป็นตัวคั่น) (นามสกุลของเอกสารเป็น PRN)

หมายเหตุ ห้ามเปลี่ยนแปลงความกว้างของคอลัมน์

ตารางหน่วยของวัสดุดิบ ตามมาตรฐาน UN (เรียงตามชื่อหน่วยวัสดุดิบ)

ลำดับที่	รหัสหน่วยวัสดุดิบ	ชื่อหน่วยวัสดุดิบ	ความหมาย
1	BG	BAG	ถุง
2	BK	BASKET	ตะกร้า
3	BFT	BOARD FOOT	BOARD FOOT
4	BX	BOX	กล่อง
5	CA	CAN	กระป๋อง
6	CG	CARD	การ์ด
7	CT	CARTON	คาร์ตัน
8	CS	CASE	เคส
9	CMT	CENTIMETRE	เซนติเมตร
10	CMQ	CUBIC CENTIMETRE	ลูกบาศก์เซนติเมตร
11	FTQ	CUBIC FOOT	ลูกบาศก์ฟุต
12	MTQ	CUBIC METRE	ลูกบาศก์เมตร
13	DZN	DOZEN	โหล
14	DR	DRUM	ดรัม
15	EA	EACH	ชิ้น
16	FOT	FOOT	ฟุต
17	GLI	GALLON	แกลลอน
18	GRM	GRAM	กรัม
19	GRO	GROSS	กรูส
20	HK	HUNDRED KILOGRAM	100 กิโลกรัม
21	INH	INCH	นิ้ว
22	KGM	KILOGRAM	กิโลกรัม
23	KWH	KILOWATT HOUR	กิโลวัตต์ ชั่วโมง
24	LTR	LITRE	ลิตร
25	LO	LOT	ล็อต

ตารางหน่วยของวัตถุดิบ ตามมาตรฐาน UN (เรียงตามชื่อหน่วยวัตถุดิบ)

ลำดับที่	รหัสหน่วยวัตถุดิบ	ชื่อหน่วยวัตถุดิบ	ความหมาย
25	LO	LOT	ล็อต
26	MTR	METRE	เมตร
27	CTM	METRIC CARAT	กะรัต
28	TNE	METRIC TON	ตัน
29	MLT	MILLILITRE	มิลลิลิตร
30	MMT	MILLIMETRE	มิลลิเมตร
31	APZ	OUNCE	ออนซ์
32	PK	PACK	ห่อ
33	PR	PAIR	คู่
34	C62	PIECE OR UNIT	ชิ้น , หน่วย
35	LBR	POUND	ปอนด์
36	RM	REAM	รีม
37	RO	ROLL	ม้วน
38	SET	SET	คู่ , ชุด
39	ST	SHEET	แผ่น
40	CMK	SQUARE CENTIMETRE	ตารางเซนติเมตร
41	DMK	SQUARE DECIMETRE	ตารางเดซิเมตร
42	FTK	SQUARE FOOT	ตารางฟุต
43	INK	SQUARE INCH	ตารางนิ้ว
44	MTK	SQUARE METRE	ตารางเมตร
45	MMK	SQUARE MILLIMETRE	ตารางมิลลิเมตร
46	YDK	SQUARE YARD	ตารางหลา
47	TN	TIN	กระป๋อง
48	PU	TRAY/TRAY PACK	ถาด
49	TU	TUBE	หลอด
50	YRD	YARD	หลา

